

## Responsabilités sociétales

En 2007, la CNPC a continué sa campagne de l' « Année fondamentale pour la sécurité et l'environnement ». Ayant enregistré des progrès réguliers dans l'édification du système de gestion HSE, nous avons réussi à améliorer continuellement la situation sécuritaire et environnementale et à obtenir des fruits abondants en matière d'économie de l'énergie et de réduction des émissions. Parallèlement, pour promouvoir le développement harmonieux de l'entreprise et de la société, la CNPC a apporté une contribution active aux services d'intérêt public en fournissant des assistances financières pour lutter contre les calamités naturelles, aider les déscolarisés à rentrer à l'école et réduire la pauvreté dans des régions défavorisées.

En accordant la priorité à l'homme, à la sécurité et à la protection environnementale, nous nous efforçons de renforcer la sécurité au travail, de protéger l'environnement et d'économiser l'énergie et les ressources, afin de réaliser un développement sûr, propre et économe en ressources.

## Santé

Dans le strict respect de la *Loi sur la prévention et le traitement des maladies professionnelles de la RPC*, la CNPC a organisé régulièrement, en 2007, des examens physiques et des dépistages de maladies professionnelles pour ses employés, mis progressivement en application le règlement sur la cure de repos surtout pour les employés en première ligne. Étant donné la variété de risques professionnels sur les lieux de travail, les mauvaises conditions, la mobilité et l'intensité de travail, la CNPC, tout en accordant une attention particulière à la surveillance de santé des employés et des facteurs de risques professionnels sur les lieux de travail, a amélioré les conditions de travail et renforcé la prévention et le traitement de maladies professionnelles, afin de créer un cadre agréable et de meilleures conditions de travail.

En 2007, la CNPC a intensifié le contrôle sur les sources des maladies professionnelles, en remplaçant les procédés et techniques obsolètes et augmentant les investissements, afin d'en réduire les risques. Par ailleurs, elle a déployé des efforts pour améliorer les conditions de travail en offrant aux employés des objets et équipements de protection pour réduire les dangers de substances toxiques et nocives.

La CNPC attache une haute importance à l'hygiène et à la santé au travail dans ses filiales en leur donnant des instructions directrices. Une attention particulière est accordée à l'hygiène alimentaire, à l'eau potable, à la

prévention des coups de chaleur, à la prévention des maladies infectieuses, au traitement des employés blessés au travail, ainsi qu'à l'amélioration des équipements de production, des installations nécessaires à la vie quotidienne et des installations d'hygiène. Aux services sanitaires de base, s'ajoutent également le contrôle de l'état de santé et la généralisation des connaissances sanitaires. Des examens de santé sont assurés pour ceux qui travaillent en plein air. La surveillance et l'évaluation des risques sur les lieux de travail sont menées régulièrement. Les employés bénéficient aussi des diagnostics gratuits, des conseils pour la santé et des consultations psychologiques. Certaines filiales sont même équipées de véhicules ambulants destinés à donner des examens de santé aux employés qui travaillent sur le terrain.



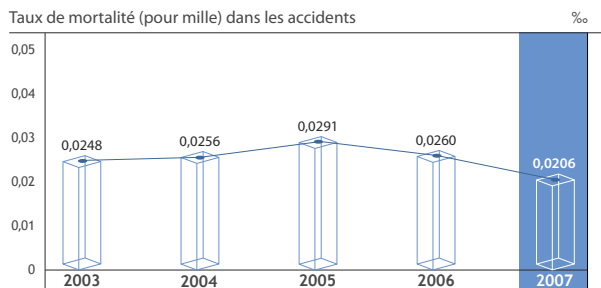
En septembre 2007, un véhicule ambulant de l'examen médical est arrivé à la station de service N° 28 relevant de Hebei Marketing Company de la CNPC. L'Hôpital central de la CNPC vient d'acheter le véhicule bien équipé pour effectuer des examens de santé pour les employés de cette station et des quatre autres stations à proximité.

## Sécurité

En 2007, la CNPC a intensifié énergiquement ses efforts pour mettre en œuvre les mesures de sécurité. La sécurité au travail s'est améliorée. On a réduit nettement le nombre d'accidents et n'a enregistré aucun accident meurtrier grave.

La CNPC a, en vertu des lois et règlements nationaux et conformément aux besoins réels des entreprises en matière de sécurité, élaboré une dizaine de règlements sur la gestion, dont le *Règlement sur les accidents au travail* et le *Règlement sur les récompenses pour le rapport de risques*, ainsi que 5 normes, dont le *Classement de graves risques*. La CNPC a également engagé 29 experts spécialisés dans divers domaines pour effectuer, dans les entreprises filiales, des inspections sur la sécurité et la protection de l'environnement ainsi que des contrôles spécifiques sur mer, ce qui a permis de renforcer la surveillance et la gestion en matière de sécurité et d'environnement dans les domaines prioritaires, tels que le contrôle des puits, l'entretien des installations de raffinerie, les travaux d'oléoducs et les opérations offshore.

La CNPC attache de l'importance au règlement des problèmes sécuritaires et environnementaux en intensifiant le contrôle sur les sources de risques. En 2007, 11,7 milliards de yuans RMB ont été investis pour régler plus de 2 000 problèmes latents, tels que des puits de pétrole et de gaz à haute pression, à haut risque et à haute teneur de soufre, des oléoducs illégalement posés et la pollution des eaux. Par ailleurs, la CNPC a établi plus de 20 000 dossiers techniques sur les sources de risques et de pollutions. Au cours de 2007, les accidents au travail, le nombre de morts et les pertes économiques ont respectivement diminué de 18%, 23% et 74% par rapport à l'année précédente.



L'équipe de forage N° 50533 respecte strictement les normes en matière de protection environnementale dans leur travail et contribue par là à la préservation du système écologique original du port Dagang à Tianjin. Des milliers de mouettes viennent ici pour trouver la nourriture.

## Environnement

En observant strictement les lois et règlements sur la protection de l'environnement, la CNPC a mis en œuvre le système dit « Triple effet » pour évaluer les impacts environnementaux de tous les projets et assurer la protection de l'environnement.

En 2007, la CNPC a élaboré des règlements et plans sur la protection environnementale, tels que le *Règlement sur la surveillance de l'environnement*, le *Règlement sur les statistiques environnementales*, et le *Plan sur l'établissement du système de surveillance en ligne des principales sources de pollution*. Ces documents ont permis aux filiales d'établir les systèmes de gestion de l'environnement, d'indicateurs de dépollution, de surveillance et d'évaluation. Jusqu'à 2007, 216 filiales de la Compagnie ont été certifiées ISO14001.

En prenant en considération des spécificités de l'industrie pétrolière et pétrochimique, la CNPC a lancé des recherches ciblées sur 65 unités polluées de ses 36 filiales figurant dans la liste des entreprises sous haute surveillance au niveau national. Des enquêtes ont été menées sur le système de trois niveaux de prévention et de contrôle en terme de la protection de sources de l'eau potable, des travaux dans les zones écologiquement vulnérables, et des entreprises de raffinerie. Sur la base des résultats obtenus en 2006, la Compagnie a atteint pour l'essentiel l'objectif du système de trois niveaux de prévention et de contrôle en réalisant 13 projets de prévention et de contrôle d'urgence dans 4 filiales.

En 2007, la CNPC s'est toujours efforcée de promouvoir une production propre, examinant 195 installations de raffinerie et de pétrochimie, de craquage catalytique, de distillation atmosphérique et sous vide, de stations combinées sur les champs pétrolifères et de désulfuration de gaz naturel. Durant l'année passée, 2 780 projets de production propre ont été mis en œuvre. Les mesures de protection environnementale ont été améliorées et de nouvelles technologies en faveur de l'écologie ont été généralisées, ce qui a permis d'éviter de graves pollutions.

## Système de gestion HSE

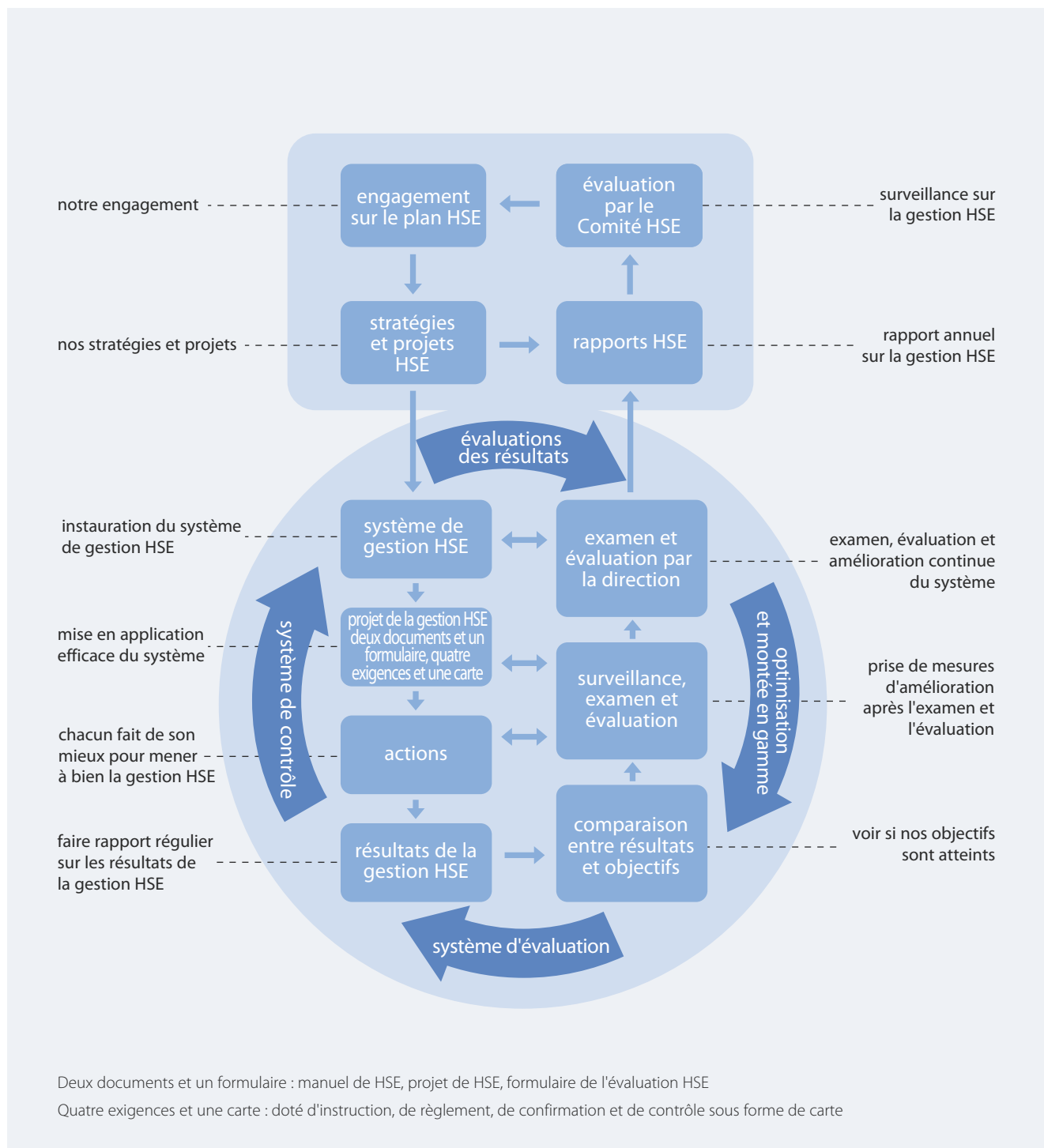
En 2007, la CNPC a publié le *Plan de l'instauration du système de gestion HSE* et la version révisée du *Manuel sur le système de gestion HSE*, donnant ainsi un cadre structuré du système HSE et établissant des critères uniformes pour toutes ses filiales et institutions dans leur application dudit système.

Le système de gestion HSE, basé sur le mode de gestion PDCA, est composé de 7 éléments : leadership et engagement ; stratégies de santé, de sécurité et d'environnement; planification ; structure, ressources et documentation ; mise en application ; inspection et mesures correctives ; évaluation de gestion.

### 7 éléments du système de gestion HSE et ses principes

| éléments  | principes   |
|---|---|
| leadership et engagement                            | La haute direction aux divers échelons assume la responsabilité d'établir le système de gestion HSE et d'assurer l'application dudit système aux divers échelons. Elle accomplit ses engagements en fixant les lignes directrices pour améliorer le système.  |
| stratégies de santé, de sécurité et d'environnement | Les lignes directrices du système de gestion HSE de la CNPC constituent les principes et guides pour les organisations aux divers échelons qui établissent un système de responsabilité à chaque niveau selon l'objectif stratégique du système HSE.  |
| planification                                       | Les organisations aux divers échelons élaborent un projet de développement et un plan annuel pour le système HSE en fixant les objectifs. Pour les différentes activités, elles ont à identifier et évaluer les facteurs de risques et à élaborer un projet de contrôle de risque et un plan de gestion.  |
| structure, ressources et documentation              | Les organisations aux divers échelons établissent des structures d'organisation optimales, encouragent une large participation des employés, assurent une répartition optimale des ressources, assument les responsabilités du système HSE et appliquent une gestion à l'aide de documentation.   |
| mise en application                                 | Les organisations aux divers échelons appliquent les lignes directrices du système HSE, assument les responsabilités et mettent en œuvre un contrôle efficace sur les risques tout au long de leurs activités. Elles contrôlent des risques issus de changements d'installations, de personnel et de procédés techniques. La gestion chez les sous-traitants doit répondre aux demandes de la CNPC. |
| inspection et mesures correctives                   | Les organisations aux divers échelons procèdent à la surveillance et à l'inspection dans les domaines de santé, de sécurité et d'environnement et à l'audit interne régulier afin de remédier à temps à des problèmes.  |
| évaluation de gestion                               | La haute direction aux divers échelons procède régulièrement à l'évaluation du système pour voir s'il est adapté, suffisant et effectif, ce qui permet une amélioration continue de la gestion.   |

## Schéma de la mise en œuvre du système de gestion HSE de la CNPC



## Economie d'énergie et réduction d'émission

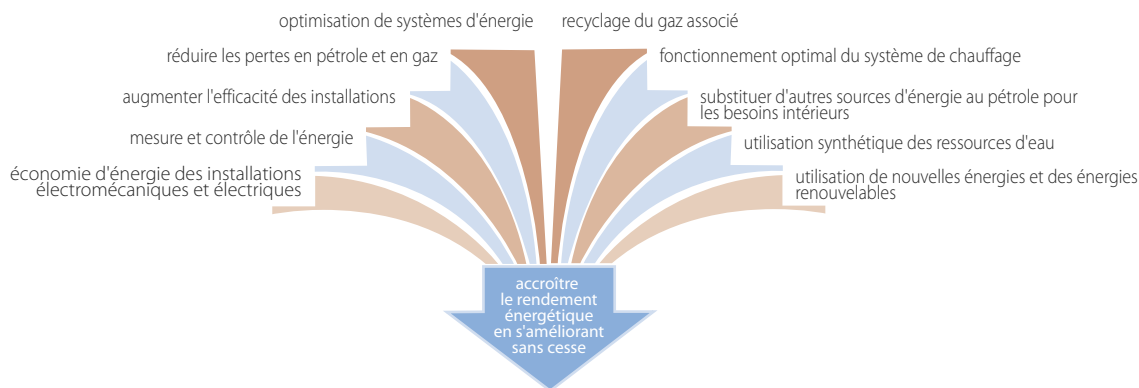
En 2007, la CNPC s'est efforcée d'économiser l'énergie et de réduire l'émission notamment par le changement de mode d'exploitation des champs de pétrole et de gaz et l'accélération de remplacement des installations obsolètes de raffinerie. 10 programmes de l'économie d'énergie et 10 programmes de la réduction d'émission ont été mis en œuvre. Elle a également généralisé les technologies d'économie d'énergie qui sont matures et efficaces. La priorité a été surtout accordée aux 112 projets de l'économie d'énergie dont la récupération du gaz et l'optimisation des systèmes d'énergie et d'eau, et aux 416 projets de la réduction d'émission dont la construction et la rénovation des installations de désulfuration, le traitement des eaux usées des champs de pétrole et la rénovation des canalisations.

La CNPC attache toujours de l'importance au rôle primordial des technologies dans l'économie d'énergie et la réduction d'émission. En

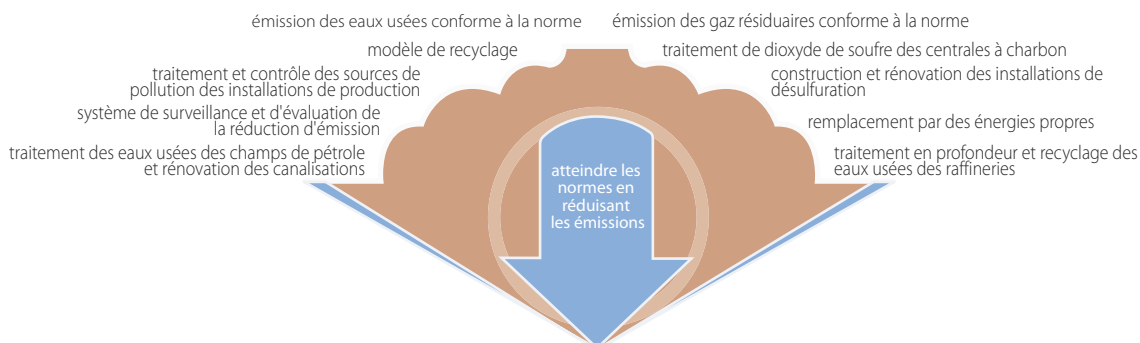
2007, elle a généralisé les technologies de puits horizontaux, de forage dirigé et de groupe de puits, ainsi que le procédé d'exploitation sur terre de pétrole offshore, ce qui a contribué à accroître le taux de récupération de pétrole et de gaz et le taux d'utilisation de terrains et à diminuer la génération des polluants. Ainsi la CNPC est-elle progressivement devenue une entreprise respectueuse de l'environnement.

En 2007, avec une augmentation soutenue de production de pétrole et de gaz, de transformation du pétrole brut et de produits de pétrochimie et de raffinage, la CNPC a réussi à économiser 1,4 millions de tonnes d'équivalent charbon et 55 millions de m<sup>3</sup> d'eau, à réduire l'émission de COD et les polluants pétroliers respectivement de 4,4% et de 13,2%. L'émission de dioxyde de soufre a augmenté de 0,77%, mais le taux d'augmentation était beaucoup inférieur à celui de l'année passée.

### 10 programmes de l'économie d'énergie



### 10 programmes de la réduction d'émission



## Activités d'intérêt public

La CNPC est déterminée à assumer sa responsabilité sociétale en prenant une part active à des activités d'intérêt public. En 2007, elle a fait un don de 120 millions de yuans RMB au Sichuan, au Hunan, à Chongqing et au Xinjiang frappés par les inondations, les sécheresses et les tempêtes de neige, pour aider les habitants à lutter contre ces calamités naturelles et à reconstruire leurs maisons. La CNPC accorde aussi de l'attention à l'épanouissement des jeunes. Elle a donné un million de yuans RMB au programme « Pluie printanière », exécuté sous le patronage de la Fondation internationale des échanges scientifiques en Chine (ISEFC). Le don a été destiné à construire 20 stations d'assistance scientifique pour diffuser à plus de jeunes de nouvelles connaissances informatiques. Quand un tremblement de terre d'une magnitude de 7,5 sur l'échelle Richter est survenu au Pérou, la CNPC a immédiatement offert des articles de première nécessité aux sinistrés.



L'année 2007 a vu l'achèvement de sept projets dans les domaines de l'urbanisme, des transports, de l'éducation, de l'habitation des éleveurs et de la production d'électricité à partir de l'énergie solaire dans la région administrative spéciale de Shuanghu de la préfecture Naqu au Tibet. Ces projets ont été réalisés par la CNPC dans le but d'améliorer les conditions de vie des paysans et des éleveurs locaux. L'assistance accordée à Shuanghu a débuté en 2002 dans le cadre du projet national d'assistance au Tibet. Pendant les 5 dernières années, la Compagnie a accompli 50 projets, notamment dans les domaines des transports, de l'énergie, de la culture, de l'éducation et de la santé, dont ont bénéficié 80% de paysans et éleveurs locaux.



## Protection de bois de peupliers à feuilles diversiformes dans le désert

Le 13 mai 2007, lors du forage du puits Ma-23 sur le nouveau site situé dans un bois de peupliers à feuilles diversiformes dans la région Santanghu du Champ pétrolifère de Tuha, une dizaine d'arbres seraient abattus. L'entreprise Tuha a décidé de changer de site de puits pour protéger cette plante rare dans le désert.

La région pétrolifère Santanghu se situe au district de Yiwu au Xinjiang, où se trouvent près de 5 300 hectares de peupliers à feuilles diversiformes dont 670 hectares se trouvent aux alentours de la zone d'exploration. Afin de protéger ces plantes des impacts néfastes de l'exploration, on a fait de son mieux en déplaçant des sites de puits, détournant des chemins sur les champs et réduisant la taille de stations. En 2007, on a fait déplacer une dizaine de sites et recouru au forage de puits fortement déviés pour protéger le bois, ce qui a augmenté le coût de production par 20 millions de yuans RMB. Par ailleurs, le nombre de stations de récupération est passé de neuf à six, économisant par-là 30 000 m<sup>2</sup> de terrains. Aucun arbre n'a été endommagé au cours de l'exploration.

## Les jeunes volontaires

En avril 2006, l'équipe des jeunes volontaires de la station de refoulement Nan-1 de PetroChina Changqing Oilfield Company a été nommée « excellente équipe des jeunes volontaires » par la Ligue de la Jeunesse communiste de Chine et l'Association des jeunes volontaires de Chine.

La station de refoulement Nan-1, située au district de Jingbian dans le nord du Shaanxi et unique station opérée par les femmes de l'usine N° 3 du Champ pétrolifère de Changqing, a été mise en service en mai 2002. Mme Wang Yan, chef de station et les autres quatre filles sont chargées de récupérer, de mesurer et de transporter le pétrole de cinq groupes de puits avec au total 16 puits.

Un jour, des enfants qui sont venus chercher de l'eau disaient aux filles que leur école comptait une trentaine d'enfants répartis en quatre années, mais avec un seul enseignant. « Que nous aidions ces enfants », disait Mme Wang Yan. Elles ont donc formé une équipe de volontaires avec l'assistance du comité de village local et donnaient des cours de musique, de sport, de dessin et de citoyenneté aux enfants. Lors de la Fête des enfants, les filles sont venues à l'école avec des ballons et rubans multicolores pour chanter et danser avec les enfants, qui ont passé une journée inoubliable.

Le 10 mars 2003, s'est tenue à la station Nan-1 la cérémonie de remise de prix « groupe exemplaire ». Les enfants de l'école primaire du village Mayaoxian sont venus chanter et danser pour exprimer leur affection pour ces filles par la chanson « Que le monde soit plein d'amour ». Les villageois leur ont donné un drapeau d'honneur pour exprimer leur gratitude.

En décembre 2005, le poste de production Wuliwan de l'usine N° 3 du Champ pétrolifère de Changqing ont offert à l'école Mayaoxian des



En dehors du travail, des employées de la station de compression Nan-1, dans le Champ pétrolifère de Changqing de la CNPC, aident les élèves de l'école primaire Mayaoxian dans leurs études.

téléviseurs, pupitres, chaises et articles scolaires et sportifs. En 2006, à l'approche de l'hiver, la station Nan-1 a équipé l'école du chauffage pour que les enfants ne souffrent plus du froid.

Depuis les cinq dernières années, 22 filles ont donné des cours à l'école Mayaoxian. Yang Peihui, enseignante de l'école, a dit : « Avant, beaucoup de matières ne pouvaient pas être enseignées, car je suis la seule enseignante à cette école. Maintenant, ces cours sont créés, permettant aux enfants d'accéder à des connaissances toutes nouvelles. »

La voix des enfants qui lisent est la meilleure mélodie pour les filles de la station Nan-1.

## Soutien au bien-être au Soudan

Pour les 150 enfants de l'Orphelinat Mygoma de Khartoum au Soudan, le premier rayon de soleil du 1<sup>er</sup> janvier 2007 était le plus lumineux. Des employés de CNPC International (Nile) Ltd ont apporté des cadeaux aux enfants et donné 2,2 millions de dinars (11 000 dollars US) à l'orphelinat pour améliorer les conditions de vie des enfants.

La CNPC porte toujours une attention aux groupes vulnérables là où elle opère et soutient activement les œuvres caritatives. En 2007, la Compagnie a accordé des assistances financières à l'Orphelinat My Goma, à l'Orphelinat Alrashad, à la Maison de retraite Al Sagana, à l'Atelier Al Salamapi et à l'Hôpital Ibn Sina. Le 31 janvier 2007, elle a signé un Accord sur la Fondation non-lucrative avec le Ministère de la Sécurité sociale de l'État de Khartoum et lui fournira un million de dollars US pour améliorer les conditions de vie et les infrastructures médicales dans les orphelinats, les maisons de retraite et les institutions publiques des soins médicaux. Après la signature de cet accord et les consultations avec le gouvernement soudanais, elle a démarré le projet annuel 2007 d'un montant de 200 000 dollars US pour les bien-être et les services sociaux, avec les activités principales suivantes : procurer des appareils pour handicapés et des fauteuils roulants à l'État de Khartoum, et des bus de service aux maisons de retraite et à un collège local, fournir 200 équipements auditifs, aider 500 déscolarisés à accéder à l'éducation professionnelle et à posséder des moyens de production, financer les stages des étudiants organisés par le Ministère de la Sécurité sociale en collaboration avec le Ministère de l'Éducation, les autorités des bourgs et des districts et d'autres ministères de Khartoum, et fournir des services d'enseignement, de formation et de stages pour les enseignants de 100 écoles primaires. Le 15 décembre 2007, dans son discours prononcé à la cérémonie de donation, le représentant des élèves de l'Atelier Al Salamapi a remercié la CNPC pour son assistance sincère aux handicapés du Soudan.

En été 2007, la vaste région du bassin du Nil au Soudan a été frappée par une inondation jamais vue depuis 60 ans. Des dizaines de milliers d'habitations se sont effondrées et le paludisme a commencé à sévir dans les zones sinistrées. Sur instructions de la Compagnie, la CNPC au Soudan, tout en consacrant de grands efforts pour lutter contre le sinistre, s'est mobilisée pour aider les sinistrés en leur fournissant plus de 3 000 vêtements et une dizaine de milliers d'articles de consommation quotidienne. Elle a distribué du sucre, des tentes, des seaux et des matériels anti-moustiques aux sinistrés.



Le 1<sup>er</sup> juin 2007, la CNPC a donné des fonds à l'orphelinat Al Rasad pour améliorer les conditions de vie et de logement des enfants.



Le 15 décembre 2007, la CNPC a fait don de matériels au Ministère de la Sécurité sociale de l'État de Khartoum du Soudan ; une élève de l'École pour les handicapés à Sarambi remet une lettre de remerciement à la CNPC lors de la cérémonie de la remise des matériels.



La CNPC fait don de véhicules à la Résidence de Sagana pour les personnes âgées.

## Construire un pont d'échange d'informations et promouvoir la nouvelle ruralité

Le 8 novembre 2007, le Bureau d'Assistance aux pauvres du Conseil des Affaires d'État a adressé une lettre de remerciement à la CNPC et a salué les actions qu'elle a entreprises en créant des plates-formes d'échange d'informations pour encourager les investissements dans les régions pauvres, favoriser la commercialisation des produits agricoles et agroalimentaires, et augmenter les revenus des agriculteurs des régions pauvres.

Répondant à l'appel du gouvernement de construire une nouvelle ruralité socialiste, de promouvoir le développement économique des régions pauvres et d'augmenter les revenus des agriculteurs, la CNPC, en collaboration avec la CCTV et 10 stations de télévision provinciales, a débloqué 38 millions de yuans RMB pour publier gratuitement, à partir du janvier 2007, les informations en vue d'attirer les investissements dans le secteur de transformation des produits agricoles dans 100 districts pauvres.



北京2008年奥运会合作伙伴  
OFFICIAL PARTNER OF THE BEIJING 2008 OLYMPIC GAMES

## Assurer l'approvisionnement en carburant propre aux Jeux Olympiques

Le 8 août 2008 verra l'ouverture de la 29<sup>e</sup> édition des JO à Beijing. En tant que fournisseur officiel de pétrole et de gaz naturel pour les JO 2008, la CNPC se chargera de procurer des carburants au cours du relais de la flamme olympique et du gaz naturel de qualité tout au long des compétitions. Elle assurera également l'approvisionnement en gaz dans les 6 villes où auront lieu les compétitions (Beijing, Shanghai, Qingdao, Tianjin, Shenyang et Qinhuangdao). Par ailleurs, la CNPC a sélectionné 20 représentants parmi ses employés pour participer au relais de la flamme olympique.

Afin d'assurer à Beijing le ravitaillement en carburant propre correspondant aux normes internationales durant les JO, la Compagnie a œuvré activement, en 2007, à la rénovation des infrastructures du raffinage et à l'amélioration de la qualité de ses produits de toutes gammes. Le diesel haute gamme de la série G-IV produit par Daqing Petrochemical Company et Liaoyang Petrochemical Company est déjà entré dans le marché de Beijing. Une unité d'hydrogénation pour l'essence catalysée avec une capacité de production de 200 000 tonnes par an a été construite à Dalian Petrochemical Company. Le projet d'amélioration de la qualité d'essence entrepris par Dagang Petrochemical Company a été achevé. L'aboutissement de ces deux projets nous permet de fournir, pendant les JO, de l'essence de standard EURO IV à nos usagers. Toujours pendant cette période, la CNPC fournira du gaz naturel comprimé à 600-800 bus de service affectés aux JO.

Pour plus d'informations, veuillez consulter le *Rapport sur la responsabilité sociétale 2007* de la CNPC.